

# Tidskrift för **KRIMINALVÅRD**

Nummer 4 • 2017 • Årgång 72

## **Stockholm prize of Criminology 2018**

- För insatser som effektiviserar polisen

## Utvärdering av behandlingsprogram

- Norman Bishop

## Våld i nära relation

- En aktuell utredning

## Livsmening och existensiell hälsa

- Klienters relation till det andliga

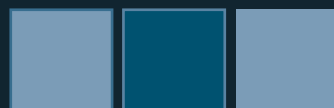
## Teknik som försvårar relationer

- Kritiska synpunkter

**Tidskrift för debatt om human kriminalvård**

Grundad 1946 av Svenska Fångvårdssällskapet

Utkommer med fyra nummer per år.





- 3** Redaktören har ordet
- 4** 2018 års vinnare av Stockholmspriset i kriminologi
- 6** Utvärderingar av behandlingsprogram?
- 8** Återfallsförebyggande för män som utsätter närstående för våld
- 10** Livsmening och existentiell hälsa
- 12** Mer om lekmannaövervakare
- 14** Kriminalvårdens kamratförening - rapport från regionalt möte
- 18** Är Kriminalvårdens detektionssystem rättssäkert?
- 20** Reflektioner från en f.d. anställd och förtroendeman
- 22** Handlingsutrymme och social logistik i transporttjänsten
- 28** Minnesord över Per Colliander

## Tidskrift för **KRIMINALVÅRD**

NR 4 • 2017 • ÅRGÅNG 72

### REDAKTIONENS ADRESS

Tidskrift för Kriminalvård  
c/o E Maltinger, Blekingegatan 15 F  
118 56 STOCKHOLM  
Lars Metelius, ansvarig utgivare

### REDAKTION

Thomas Ekbohm, redaktör  
0708-180544 • redaktion@tfkriminalvard.org  
Birgitta Göransson • 0708-261200  
redaktion1@tfkriminalvard.org

### HEMSIDA

[www.tfkriminalvard.org](http://www.tfkriminalvard.org)

### REDIGERING

Frans Schlyter  
[webbredaktion@tfkriminalvard.org](mailto:webbredaktion@tfkriminalvard.org)

**Manusstopp:** Nr 1 • 2018 är 1 feb. 2018

Tidskriften utkommer med 4 nummer per år.  
Prenumerationspris 200 kr per år.  
Medlemskap privatpersoner inkl. **TfK** 150 kr per år.  
Prenumeration och registerförändringar på  
[www.tfkriminalvard.org/prenumeration](http://www.tfkriminalvard.org/prenumeration)

**Postgiro:** 298060-5

**Tryckeri:** [www.myran.biz](http://www.myran.biz)  
ISSN 0040-6821

**Tidskrift för Kriminalvård** utges sedan 1946 med Svenska Fångvårdssällskapet som ägare. Åsikter och idéer som framförs i signerade artiklar eller i intervjuer står helt för artikelförfattarens eller den intervjuades räkning.

## Redaktören har ordet



**R**elationer är viktiga. I Kriminalvården och utanför. I detta nummer tydliggörs detta faktum på olika sätt.

Herman Goldstein har tilldelats 2018 års Stockholm Prize in Criminology. Han har funnit att den bästa taktiken för att bryta gängbrottslighet är att skapa en relation med våldsbrottslingar och övertala dem att avstå från våld.

Norman Bishop påtalar att den som dömts behöver utvecklas i relationer, inte bara genom insatser i behandlingsprogram. Han benämner hur forskare har visat hur viktiga sociala bindningar är för klienternas rehabilitering.

Charlotte Eklund Rimsten berättar om hur problem i nära relationer belyses i en pågående utredning.

Eva Seilitz lyfter fram klienternas relationer till det andliga, kontakten med något större som hjälper dem att uppleva trygghet och tillförsikt.

Urban Sanfridson påpekar betydelsen av klientens relation med lekmanövervakaren. Han är orolig att Kriminalvården rationaliserar bort den medmänskliga och sociala dimensionen. Han hävdar också vikten av klientens relation till civilsamhället.

I en redovisning från Kriminalvårdens kamratförenings möte på Kumla beskriver forskaren Per-Åke Nylander en studie om relationen personal-klient. Han fann att kriminalvårdare själva anser att de viktigaste egenskaperna för att lyckas med arbetet är att vara lugn, empatisk, social och välorganiserad. Dvs ha goda relationer med de intagna.

Tony Byström och Birgitta Göransson visar upp hur Kriminalvårdens teknik för säkerhet i samband med samtal intagen-anhörig försvårar relationen klient-anhöriga.

Professor Kerstin Svensson klargör relationerna mellan transportörer och transporterade under Kriminalvårdens transporter. Hon benämner vikten av att läsa av situationen.

Och JO förklarar vikten av att Kriminalvården värnar om klienternas relation med sina barn.

Vi avslutar detta nummer med minnesord över den legendariske kriminalvårdaren Per Colliander som nyligen avlidit.

*Thomas Ekbom*

Thomas Ekbom  
redaktion@tfkriminalvard.org

# 2018 års vinnare av Stockholmspriset i kriminologi

Vi citerar Stockholms universitet

The Stockholm Prize in Criminology är världens största och mest prestigefyllda pris inom området kriminologi. Priset har delats ut sedan 2006 och går till den, eller dem, som gjort framstående prestationer inom kriminologisk forskning eller som praktiskt tillämpat sådan för att minska brottsligheten och främja de mänskliga rättigheterna. 2018 går utmärkelsen till professor Herman Goldstein för hans globala påverkan i att effektivisera och förbättra polisens arbete. Prissumman är en miljon kronor.

Den internationella juryn för Stockholmspriset i kriminologi har utsett professor Herman Goldstein vid University of Wisconsin Law School till mottagare av utmärkelsen för år 2018.

Professor Goldstein är världens mest inflytelserika forskare inom området modernt polisarbete. Hans forskning har lett till att polisen idag fokuserar mer på att uppnå konkreta resultat av vidtagna åtgärder och mindre på traditionella rutinuppgifter. Detta, av Goldstein inspirerade, nya arbetssätt ger en högre grad av samhällsnytta. Goldsteins utgångspunkt var att polisarbetet inte var tillräckligt inriktad på att uppnå specifika mål kopplade till specifika problem.

Resultaten av hans forskning, som publicerades först 1979, har lett till utveckling av nya strategier inom polisen. Dessa strategier fokuserar på att identifiera mönster i brotts-



ligheten som gör det möjligt för polisen att arbeta med mer sammansatta problembilder istället för att hantera varje händelse som ett isolerat fall. Goldsteins arbete har också haft en viktig inverkan på polisforskningen eftersom den uppmuntrar polisen och forskare att samarbeta för att utvärdera effekterna av nya åtgärder på dessa problem.

I sin omfattande rapport om polisforskning från 2004, kallade den amerikanska vetenskapsakademien Goldsteins strategi "Problem-orienterat polisarbete" (POP) för ett "paradigmskifte".

De framhöll speciellt förflyttningen från gamla tiders allmänna och reaktiva svar på brott till dagens anpassade, proaktiva och mångfacetterade åtgärder mot olika problem.

Vetenskapsakademiens rapport dokumenterade de många nya och innovativa arbetsätt som utvecklats inom polisen som ett resultat av Goldsteins arbete, till exempel nya rutiner för att minska brott som rattonykterhet, sexbrott, hemfridsbrott, inbrott, gängvåld och brott i speciellt utsatta områden.

Professor Goldsteins tilldelas dock inte årets pris enbart för sin forskning kring "Problem-orienterat polisarbete", utan även för ett livslångt och banbrytande arbete med de bredare frågorna kring polisens funktion i samhället såsom; befogenheter, samhällsansvar, poliskorruption och polisens roll i rättssystemet. I sina studier av polisens unika roll i demokratiska samhällen har han använt ett holistiskt perspektiv som inkluderar empiri, organisationsteori, mänskliga rättigheter och rättsfilosofi.

### **Förebyggande av gängvåld**

Bland de mest relevanta strategierna i det problemorienterade tillvägagångssättet är de som handlar om kroniskt och grovt våld. I slutet av 1990-talet använde exempelvis polisen i Boston och forskare vid Harvard universitet en POP-strategi för att minska gängvåld. På grundval av en detaljerad analys av gängmedlemmar och deras våldsnätverk i Boston kombinerade det nya tillvägagångssättet stöd och kontroll till kända våldsbrottslingar.

Projektet var ett samarbete mellan polisen, domstolar, familjer, socialtjänsten samt samhälls- och kyrkliga ledare. Taktiken gick ut på att övertala våldsbrottslingarna att ta samhällets hjälp för att avstå från våld. Om de inte antog detta erbjudande kunde de förvänta sig ett stort antal negativa konsekvenser. Denna strategi ledde till att antalet mord i Boston sjönk drastiskt.

Tillvägagångssättet har sedan dess tillämpats framgångsrikt på ett stort antal platser

med omfattande gängvåld, både i USA och i resten av världen. Denna metod som kallas fokuserad avskräckning har nyligen även tillämpats med stor framgång på sådana problem såsom våld i hemmet och på områden som är speciellt brottsutsatta.

### **Goldsteins strategi: En systematisk granskning**

Ett tydligt mått på den betydelse som Goldsteins strategi har haft är antalet olika initiativ som har tillämpats av polismyndigheter runt om i världen. En systematisk granskning, "Problem-Oriented Policing on Crime and Disorder", utförd och publicerad 2008 av statsstödda norska Campbell Collaboration fann över 5500 rapporter där POP hade använts framgångsrikt av olika polismyndigheter. POP fortsätter att användas vilket understryker strategins stora betydelse för att bedriva ett framgångsrikt och effektivt polisarbete.

### **Om pristagaren**

Herman Goldstein är professor emeritus vid University of Wisconsin Law School, där han arbetat sedan 1964. Mellan 1960 och 1964 arbetade han som verkställande assistent till polischefen för Chicago-polisen, O.W. Wilson, som rekryterades för att reformera Chicago-polisen efter en stor skandal.

Goldsteins gedigna erfarenheter av ledningsarbete från den näst största polismyndigheten i USA och hans omfattande studier av polisarbete i USA:s största städer utgör en viktig del av det amerikanska advokatsamfundets publikation om det amerikanska rättssystemet. Goldstein har en examen från Fels Institute of Government vid universitetet i Pennsylvania, och har även arbetat som assistent till stadsdirektören i Portland, Maine. ■

# Min ändrade uppfattning om Kriminalvårdens utvärderingar av behandlingsprogram

Norman Bishop F.d. forskningschef i Kriminalvården

Jag har ändrat min mycket positiva uppfattning om Kriminalvårdens utvärderingar av behandlingsprogram och kan inte längre hävda att de är bland de bästa i världen. I denna artikel beskriver jag två allvarliga brister i Kriminalvårdens behandlingsforskning som ligger till grund för min ändrade uppfattning.

Kriminalvården informerar att myndigheten har behandlingsprogram emot kriminalitet, våld, partnervåld, sexualbrott samt missbruk och alkoholberoende. Vidare hävdar Kriminalvården att ”vi ser i vår forskning en positiv effekt av våra behandlingsprogram - återfallen minskar. Våra program är ackrediterade, vilket innebär att de har klarat en vetenskaplig prövning.” (Utdraget från Kriminalvården online).

Jag anser nu att ovanstående påståenden är osanna och att Kriminalvårdens utvärderingar av behandlingsprogrammets effektivitet är behäftat med ett fel som innebär att effektiviteten av dessa behandlingsprogram inte har påvisats. För att illustrera min tes kan vi börja med att granska den publicerade rapporten av Kriminalvårdens utvecklingsenhet om IDAP (Integrated Domestic Abuse Programme).

Programmet är avsett för män som döms för våld mot deras partner. I denna studie var det viktigaste kriteriet för programmets effektivitet huruvida en dom på en kriminalvårdspåföljd hade registrerats under uppföljningstiden. Men grundsyftet med IDAP är inte att förebygga återfall men att eliminera eller åtminstone reducera våldsamhet mot en partner. Skillnaden mellan dessa formuleringar är viktig eftersom bara en bråkdel – cirka 10 % - av dem som påbörjar IDAP programmet blir återupptäckt med brottsligt våld och får en återfallsdom. Många andra kan fortsätta att utöva våld mot deras partner utan att bli upptäckta och lagförda för brott. Framförallt under den senaste tiden har polisen kritiserats för en nedgång i brottsupplklaringsprocenten. Detta betyder att förklaringen till Kriminalvårdens reducerade återfall lika väl kan bero på polisens ineffektivitet som på behandlingsprogrammen.

**Slutsatsen måste vara** att återfall är ett olämpligt utfallskriterium. I stället bör man undersöka huruvida det ursprungliga våldsamma beteendet har modifierats. För att veta detta krävs en helt annan sorts undersökning än det som begränsas till återfall.

Man kan till exempel fråga männen samt deras partner anonymt om eventuella positiva eller negativa ändringar i det våldsamma beteendet.

**På samma sätt** måste ett program mot alkoholmissbruk bedömas utifrån huruvida det okontrollerade drickandet modifieras – inte utifrån de fall som leder till brott och lagförs. Ett liknande resonemang gäller för alla behandlingsprogram. De primära utfallskriterierna skall alltid baseras på det beteende som programmet är avsett att modifiera oavsett om detta leder till lagförda brott eller inte.

**Min andra kritik** är att Kriminalvården struntar i att ta reda på nya forskningsrön om hur och varför de flesta brottslingar så småningom upphör med sitt kriminella beteende, ett fenomen som kallas ”desistance” på engelska (”desistans” på svenska).

Ett stort antal kriminologiska undersökningar påvisar att i ett längre tidsperspektiv upphör de flesta brottslingar med kriminalitet. Dessa undersökningar inriktar sig på varför detta sker och vilka de faktorer är som är förknippade med denna utveckling. Till skillnad från den kognitiva psykologiska modellens fokus på att förbättra individens personliga utrustning för att ordna ett lagligt liv betonar desistansforskare vikten av sociala bindningar, faktorer såsom att bilda en familj, hitta ett engagerande arbete eller bli intresserad av politisk, kulturell eller liknande verksamhet.

**En viktig fråga** i det sammanhanget är huruvida Kriminalvården kan initiera, stödja och främja en sådan utveckling. Men hittills har Kriminalvården baserat sina behandlingsinsatser bara på den kognitiva modellen. Kriminalvården skulle vinna mycket på att utvidga kunskaper om desistans.

För att kunna göra det krävs en fördjupad förståelse av desistans sedd som process och inte som en händelse. Det finns både forskning om detta samt praktiska försök. Beträffande det tidigare kan den intresserade läsaren gå in på Internet och läsa inlägg av professor Fergus McNeill, Glasgows universitet. Han betonar att desistans är intimt förbunden med den individuella brottslingens självbild samt att processen kännetecknas av ambivalens och perioder med och utan fortsatt kriminalitet. Som exempel på en praktisk försöksverksamhet kan nämnas ”Sheffield Pathways Out Of Crime” projekt. Detta projekt genomförs av Sheffields universitet och utvärderas av professor sir Anthony Bottoms, Cambridge universitet. Studien påvisar att frekvensen och brottens allvarighet reducerats markant under tiden. Det visade sig även att frivården kunde spela en viktig roll genom att hjälpa dessa brottslingar att upprätthålla viljan att ändra livsföring, identifiera och övervinna hinder till förändring och hjälpa dem att tro på förändringsmöjligheter. Projektet beskrivs detaljerat på Internet.

**Kriminalvårdens behandlingsinsatser** har hittills utformats av psykologer med betoning på kognitiva behandlingsmetoder. Desistansforskning påvisar att det är lika viktigt – kanske även mera viktigt – för frivården att intensifiera utnyttjandet av sociala bindningsmöjligheter.

Generaldirektör Nils Öberg har med rätta betonat att behandlingsinsatser kommer bättre till användning inom frivården än i anstalterna (DN 21/3). Därför är det oförlätligt för Kriminalvården att fortsätta att strunta i de nya insikter som kommer från desistansforskning och som kan innebära en intensifiering av frivårdens traditionella arbetsformer.

# Återfallsförebyggande insatser för män som utsätter närstående för våld (S 2017:02)

Om författaren: Sekreterare i utredningen, hovrättsassessor vid Svea hovrätt och har arbetat som domare vid Nacka tingsrätt och Södertörns tingsrätt. Kommer närmast från en tjänst som rättsakkunnig föredragande hos Justitieombudsmannen. Hon har ett särskilt intresse för frågor om verkställighet och återfallsförebyggande insatser.

---

Charlotte Eklund Rimsten Hovrättsassessor

**B**arn-, äldre- och jämställdhetsminister Åsa Regnér utsåg i mars 2017 Nils Öberg, generaldirektör för Kriminalvården, till särskild utredare för att utreda återfallsförebyggande insatser för män som utsätter närstående för våld. Utredningen ska vara färdig den 1 juni 2018.

Utredningen ska se över vilka insatser som finns för att förebygga återfall i våld mot närstående främst i det öppna samhället och lämna förslag på hur arbetet med återfallsförebyggande insatser kan förbättras. Frågor om ansvaret för det återfallsförebyggande arbetet samt samverkan mellan olika myndigheter och andra aktörer aktualiseras naturligtvis, liksom arbete med säkerhet för våldsutsatta och andra närstående.

Utredningen ska särskilt titta på möjligheten att erbjuda särskilt boende för våldsutövare som ett alternativ till att placera våldsutsatta i skyddat boende samt se över behovet av ett nationellt kompetenscentrum för frågor som rör våldsutövare.

**Utredningen bedriver** ett utåtriktat arbete med många möten och studiebesök för att samla in erfarenheter, synpunkter och idéer från så många håll som möjligt. För att kartlägga vilka insatser som erbjuds från kommunernas sida genomförs en landsomfattande enkät. Det görs också en inventering av civilsamhällesorganisationer som bedriver arbete med såväl våld som andra frågor som kan ha en våldspreventiv effekt. Utredningen utför dessutom en kvalitativ intervjustudie för att samla in röster från personer som har utsatt närstående för våld och därefter antingen frivilligt sökt hjälp eller blivit dömda för brott.

**En viktig aspekt** av utredningen är att ett större fokus än tidigare läggs på insatser för våldsutövarna istället för på de våldsutsatta. En annan viktig aspekt är att utredningen inkluderar flera olika typer av våld mot närstående och inte bara partnervåld. Det ger en möjlighet att bredda synen på vilka det är som utövar våldet, hur de skiljer sig åt, vad

de har för behov av behandling och andra insatser samt hur mottagligheten för insatser och behandling ser ut. De olika formerna av våld mot närstående innebär självklart också att de som drabbas av våldet har olika behov av skydd och andra insatser.

Det är sedan länge känt att många fall av våld mot närstående inte anmäls och att mörkertalet därför är stort. En ökad kunskap om hur olika delar av gruppen som utövar våldet ser ut, kan göra det lättare att identifiera och fånga upp personer som har behov av insatser och behandling för våldsbe- teende på andra sätt än genom rättsväsen- det.

Det skulle också kunna bidra till att insatser kan sättas in i ett tidigare skede. En viktig del i utredningsarbetet är att se över hur myndigheter arbetar med att ställa frågor om våld och hur de fångar upp de svar som kommer samt hur detta arbete kan förbättras. En ökad kunskap om hur man kan fånga upp tecken på våld behövs inom alla sektorer, även sådana som inte traditionellt har arbetat med detta.

**Trots att** utredningen i första hand ska se över återfallsförebyggande insatser för personer som inte befinner sig i en straffverk- ställighet, spelar Kriminalvården en stor roll i utredningsarbetet. Kriminalvården har en lång erfarenhet av behandling av våldsutö- vare och har under senare år gjort en resa mot att enbart använda behandlingsmeto- der som är utvärderade och har stöd i forsk- ning. Utredningen har gjort flera studiebe- sök i anstalter och på frivårdskontor och samtalat med behandlare och annan perso- nal samt delar av forsknings- och utveck- lingsavdelningen för att samla in erfarenhe- ter som kan ha betydelse för arbetet utanför Kriminalvården.

**Kriminalvården har en** vana av att utreda och planera insatser och behandling utifrån ett komplext hjälpbehov, vilket i många fall också är nödvändigt när det gäller personer som inte finns i Kriminalvården. Personer som har utsatt närstående för våld har inte sällan flera olika typer av problem utöver våldet som kan vara av sådan karaktär att det krävs insatser från olika myndigheter. Kri- minalvården har de senaste åren arbetat med screening för och diagnostisering av ADHD, vilket har varit till hjälp för många klienter med aggressionsproblem och vålds- beteende. Kriminalvårdens omfattande ar- bete med riskbedömningar är också något som är intressant för utredningen.

I den del av utredningen som handlar om en mer detaljerad beskrivning av gruppen våldsutövare är Kriminalvårdens kunskaper om sina klienter en viktig pusselbit. Krimi- nalvården har genomfört många studier som har bäring på hur olika delar av mål- gruppen ser ut. Dessutom finns en stor kun- skap bland Kriminalvårdens personal.

**Personer som har avtjänat** fängelsestraff eller någon annan påföljd i Kriminalvården har ofta behov av insatser efter slutförd verk- ställighet. Utredningen ser därför över hur andra myndigheter kan samverka med Kri- minalvården på ett bättre sätt för att dessa personer inte ska hamna mellan stolarna. Målet är att det ska etableras en vårdkedja runt personer med behov av insatser, oavsett om de finns i Kriminalvården eller i det öpp- na samhället. ■

# Livsmening och existentiell hälsa

---

Eva Seilitz Grundare av Krimiyogan och fd nationell samordnare för yogaverksamheten.

Vad händer med oss när livet går sönder? Vad håller oss uppe i en sådan situation? Varifrån kommer kraften som gör att vi klara av det? Hur är det att inte ha en tro? Vad händer om man tappar hoppet? Har livet någon mening? Går det att träna upp sin existentiella hälsa?

Det var frågor jag ville ställa till intagna när jag började min yogaverksamhet på anstalten Norrtälje, och upplevde förändringen hos så många när jag kopplade yogaträningen till lite djupare frågor ur ett tros- och livsåskådningsperspektiv. Frågor som mynnade ut i en magisteruppsats vid Teologiska fakulteten i Uppsala 2005 med titeln Yoga som en väg för rehabilitering av kriminella män.

Sedan den tiden fram till pensionering var jag engagerad för att hitta former för samtal av det här slaget, och bäst lyckades jag på Kronobergshäktet som drev en mycket lyckad verksamhet där det visades väl valda filmavsnitt från olika UR-program följt av samtal enskilt eller i grupp. Metoden fungerade ytterst väl för att skapa meningsfulla samtal där tilliten till varandra också infann sig helt naturligt.

Behovet att tänka och känna tillsammans kring viktiga livsfrågor var stort, och jag tror att denna form av gemenskap som också NAV-verksamheten bidrar till är en central del för klienterna att bygga upp en äkta tilltro till dem själva och omgivningen.

Mitt egna personliga behov att se mitt liv i ett större sammanhang började tidigt, och den stora vändpunkten för mitt sökande kom 1974 då jag träffade vetenskapsmannen Jonas Salk som i början av 50-talet framställde poliovaccinet. Salk skrev fyra böcker som handlade om hans syn på människans roll i kosmos och han använde befolkningsskurvan som modell för att visa på den kritiska punkt i evolutionen vi just nu genomlever.

Med stöd av sina kunskaper från biologins lagar förde han sina resonemang om människans villkor, och vad som krävs för att vi ska kunna gå en gynnsam framtid till mötes. Om vi inte tar vårt ansvar i tid kan hela vår existens som art hotas.

Människans längtan och strävan efter mening har funnits genom alla tider, och i mitt arbete inom Kriminalvården fick jag uppleva hur stor hunger det finns för kunskap och vägledning inom det existentiella området.

**Både Klosterverksamheten** och Krimyogan ger näring till att borra djupare, och det är genom att våga möta de inre utmaningarna på ett konstruktivt sätt som jag tror att man blir bättre på att hantera livet i stort. Utan inre trygghet så är det svårt att bryta destruktiva livsmönster och förändra sin livssyn och sina värderingar.

Enligt WHO finns det åtta grundstenar för existentiell hälsa, och jag tycker de fångar in en struktur som är värd att beakta för att kunna motverka att den psykiska ohälsan som sprider sig på ett alarmerande sätt i samhället, och det gäller förmodligen Kriminalvårdens klienter också.

1. **ANDLIG KONTAKT:** kontakt med något större som hjälper en att uppleva trygghet och tillförsikt.
2. **MENING OCH SYFTE MED LIVET:** att det finns ett speciellt syfte med att just jag lever.
3. **UPPLEVELSE AV FÖRUNDRAN ÖVER TILLVARON:** att man kan känna inspiration och tacksamhet inför sin omgivning, till exempel naturen, konst och musik.
4. **HELHET:** att tankar, känslor, handlingar, kropp, psyke och det andliga är en enhet.
5. **ANDLIG STYRKA:** att hitta sätt att komma igenom det som är svårt och känna glädje i livet.
6. **HARMONI OCH INRE FRID:** att vara tillfreds med sig själv och känna ett lugn.
7. **HOPPFULLHET OCH OPTIMISM:** att ha en framtidstro även när livet är svårt.
8. **EN PERSONLIG TRO:** (behöver ej vara av religiös art) som ger en styrka i vardagen och hjälper en att njuta av livet.

Aristoteles ansåg att människor längtar och strävar efter det goda livet och Maslows behovstrappa beskriver tillfredsställelsen av inre existentiella behov, att bli sig själv, självförverkligande. Det handlar om att skapa något som inte finns, att finna en högre mening.

**Det finns en lång** tradition inom det västerländska tänkandet som lyfter fram människans kapacitet att skapa en vision om livets riktning och mål. Den s.k. inre, osynliga, kreativa kraften eller den fria viljan är en nödvändig förutsättning för tillblivelsen av mening i livet.

Det är i den processen som jag tror att den sanna kraften för vår framtid ligger förborgad, och jag tror att Kriminalvården skulle tjäna mycket på att skapa ännu bättre förutsättningar för att klienterna skulle få träna dessa färdigheter i vardagen både på anstalt och häkten.

**Vi behöver skapa** olika modeller för att förstå den komplexa verklighet vi lever i med olika trossystem och lära oss att jämka våra olika verklighetsuppfattningar genom kunskap och samtal med varandra. Att lära sig lyssna på varandra – resonera och skapa samförstånd med respekt för att vi kanske inte alltid tänker lika kändes som en mycket framkomlig väg för att öka det emotionella välbefinnandet där klienterna kan må bättre och trivas bättre under verkställigheten. Enkelt kostnadseffektivt och Kriminalvården har tillgång till hela UR:s arkiv helt gratis. ■

# Mer om lekmannaövervakare

---

Urban Sanfridson Frivårdsinspektör

Jag vill lyfta fram utvecklingen inom frivården, där man under de senaste åren i hög grad slutat att förordna lekmannaövervakare.

Jag har haft uppdrag inom frivården sedan mitten av sjuttioalet, och sedan 22 år tillbaka arbetar jag som frivårdsinspektör med placering i Jönköping.

## Vänder Frivården ryggen åt civilsamhället?

Sveriges organisation av den öppna kriminalvården har ofta lyfts fram som unikt i det att den bygger på ett samarbete mellan tjänstemän och lekman. I samförstånd ska de tillsammans arbeta för att minska risken för återfall i brott, och från olika håll ge dömda personer en möjlighet att återanpassas till samhället.

Arbetsättet går tillbaka till slutet av 1800-talet, och fick sin stora legitimitet i samband med att frivårdsreformen kom 1974. Ungefär samtidigt kom påföljden Skyddstillsyn, som innebär att den som döms ska stå under övervakning i ett år. En övervakare kan vara både en tjänsteman eller en lekman, men praxis inom frivården har varit att i normalfallet förordna en lekmannaövervakare.

Frivårdens strävan att förordna lekman bygger också på ett regeringsdirektiv, som betonar vikten av att involvera civilsamhället när det gäller att minska återfallsrisken.

Under de senaste 3 - 4 åren har dock en tydlig omsvängning ägt rum. Mer och mer ansvar har flyttats över på tjänstemännen, och antalet lekmannaövervakare har stadigt minskat. Vi har fått en situation där personer som vill och kan bli övervakare inte längre tillfrågas om att ta nya uppdrag.

**Internt inom frivården** märker man en tydlig förändring. Ledningen betonar idag i stort sett aldrig lekmannens betydelse, och frågor kring att förordna och handleda lekman tas inte heller upp i utbildningen av nyanställda.

Det har lett fram till att de allra flesta frivårdsinspektörer idag saknar motivation till att söka efter och förordna en lekmannaövervakare. De flesta väljer att "äga" ärendet själva, och lägger övervakningen på tjänsten. Huruvida man sedan klarar av att upprätthålla den förväntade kontaktfrekvensen är inte alltid säkert.

På sina håll har antalet lekmannaövervakare, från att ha varit ca 50 - 60 procent, minskat till under tio procent

Den här utvecklingen har skett utan att regeringsdirektivet ändrats, och min fråga är om man inom justitiedepartementet och Domstolsverket känner till vad Kriminalvården håller på med. Den fråga jag ställer mig är om inte Kriminalvården rent av gör sig skyldig till lagtrots!

Som jag bedömer det är frivården idag på väg att överge sin tidigare kärnverksamhet. Det får då till följd att man rationaliserar bort den medmänskliga och sociala dimensionen, som också förväntas inrymmas i påföljden. Att en förstärkt social koppling till det etablerade samhället är en främjande faktor för att bryta med ett kriminellt mönster är väl känt. Det råder heller ingen brist på engagerade samhällsmedborgare som vill hjälpa personer som ”kommit snett i livet”,

**Många av oss** som jobbat länge inom frivården ställer oss tveksamma inför den utveckling vi nu ser äga rum. När man internt ställer frågor om detta får vi ofta svaret att vi ”nu måste fokusera på andra saker”, och ledningen verkar i det närmste helt obekymrad över att antalet lekmannaövervakare minskar.

**Att det jäser** på sina håll inom frivården kommer dock till uttryck i det senaste nr av kriminalvårdens personaltidning Om Krim. Där lyfter man på ett bra och tydligt sätt fram den uppkomna situationen kring lekmanamedverkan.

**Företrädare på huvudkontorets** medger att man är i färd med att omformulera lekmannaövervakarens roll. Man har också tillsatt en särskild tjänst, som ska utreda detta, men det arbetet har inte kommit så långt ännu. Samtidigt framhålls att frivården förväntas jobba på som vanligt och tillsätta lekmän till dess nya direktiv är klara.

Så är dock inte fallet, långt ifrån, och otydligheten kring lekmanarollen kan också bidra till att det ser olika ut på de olika frivårdskontoren i landet. Jag upplever att signalerna inom myndigheten är att man inte längre behöver förordna lekmän, Jag undrar också om inte pratet om att ”omformulera övervakarrollen” kan vara ett sätt att lite i smyg ge organisationen tid att fasa ut lekmännen.

Att lekmännen inte har någon plats i dagens frivård blir också tydligt när man tar del av Huvudkontorets presentation av vad Modern Frivård, M-18, innebär. Den finns att tillgå på Kriminalvårdens hemsida.

**Där nämner man inte** med ett ord samarbetet med civilsamhället och lekmanövervakarens betydelse. I presentationen utgår man helt från de egna resurserna och tjänstemannens funktion.

Det allvarliga, som jag ser det, är att ledningen inom Kriminalvården tycks ha tappat det stora perspektivet. Förordnandet av lekmän har genom åren gett allmänheten möjlighet till insyn och delaktighet i vårt påföljdssystem. Men i dag stänger frivården igen dörren och kan utan insyn utveckla sin egen kultur.

Att involvera civilsamhället i kriminalvården är som jag ser det ett sätt att värna och vårda om vårt demokratiska och öppna samhälle. Den visionen har länge kännetecknat svensk frivård, men nu tycks den vara på väg att överges. ■

# Kriminalvårdens kamratförening

## - rapport från regionalt möte i Kumla

---

Sten-Åke Lövdahl

Ordförande i kamratföreningen

**M**ycket glädjande hade över 20 medlemmar, varav några helt nya – Gunnar Engström, Lars Nylén och Bernt Edin, hörsammat inbjudan till träffen på Kumlaanstalten 2 oktober 2017. Denna inleddes i anstaltens fina personalbyggnad utanför själva anstalten.

Efter att anstaltschefen Kenneth Gustafsson hälsat välkommen och givit information om det kommande studiebesöket i anstalten inleddes programmet med att universitetslektorn Per-Åke Nylander, institutionen för juridik, psykologi och socialt arbete, Örebro universitet, berättade om deras forskning och andra arbeten om kriminalvård.

En samverkan med Kriminalvården initierades lokalt 2000 och inleddes med en översikt över den svenska forskningen på området och en inventering av de lokala behoven av forskning. Några områden som då framstod som viktiga var: Vårdarrollen och Kontaktmannaskapet, Långtidsdömda och Utvisningsdömda, Missbruk hos kriminal-

vårdsklienter, Effekter av behandlings- och påverkansprogram samt Kvinnors situation vid anstalter och inom frivård.

### **Denna inventering resulterade bl.a. i ett antal rapporter.**

*Kvinnorna på Hinseberg 2003–2005 (Kriminalvården)*. En etnografisk studie av ett kvinnofängelse, där förhållanden och kulturer på en kvinnoanstalt utifrån vardagliga aktiviteter, ritualer och föreställningar hos personal och intagna beskrevs. (Odd Lindberg)

*Fängelsekultur och vårdarroll 2005–2006 (Nordiska Samarbetsrådet för Kriminologi)*. Här undersöktes kriminalvårdares arbete i termer av föreställningar och ritualer, vilka pekade på att olika kulturer fanns bland vårdare beroende främst på anstalt och avdelningstyp. (Per Åke Nylander)

*Kriminalvårdare i anstalt 2007–2010 (FAS, numera Forte)*. Fyra vetenskapliga artiklar, en doktorsavhandling och fyra enkla populärvetenskapliga temaartiklar. 1200 enkäter/66% svar från personal vid ett antal

utvalda anstalter. Några resultat var att kriminalvårdarens yrkeskultur formas mest lokalt, ofta avdelningsvis och varierar både med typ av anstalt, avdelning och ansvar i arbetet. Detta uttrycks ex. vis i form av olika föreställningar i jobbet, olika emotionella förhållningssätt och olika betoningar av ritualer. Kriminalvårdare anser själva att: vara lugn, empatisk, social och välorganiserad, är de viktigaste egenskaperna för att lyckas med arbetet. Kriminalvårdare har en delvis gemensam emotionell hållning i arbetet som bygger på vänlighet och eftertanke, men där undertonen varierar. Den emotionella påfrestningen varierar med involvering med intagna, och där nära klientarbete ger mindre tid till återhämtning. Vidare: kriminalvårdare gör en informell genuspräglad arbetsfördelning, där bl.a. kvinnor är mer tröstande. (Odd Lindberg, Anders Bruhn och Per Åke Nylander)

#### *Prison-Based Drug Treatment in the Nordic countries 2011–2014 (Nordiska Rådet)*

En studie av olika (missbruks)behandlingsavdelningar i respektive Danmark, Norge, Finland och Sverige. Det fanns olikheter mellan de nordiska länderna i hur behandling fungerar, beroende bl.a. på delvis olika tradition och grund i länderna som de vilar på. I Sverige finns två typer av program: kognitiva och tolvsteg, där tolvsteg mest liknar Prison Therapeutic Communities (PTC). Intagna har olika sätt att motivera sig att delta: då-nu-framåt, och intagna är vid behandlingsavdelningar i huvudsak positiva till drogkontroll, bl.a. för att ej få in droger = få en mer lugn tillvaro och för att dokumentera sin egen drogfrihet. (Odd Lindberg, Claes Holm, Elma Jukic och Per Åke Nylander i Sverige)

*ORIKA-studien 2011–2012 (Kriminalvården)*. Handlar om hur risker bedöms och hur beslut formas i olika klientnära frågor. Tidigare gjorda standardiserade bedömningar blir här viktiga underlag. Men beslutsfattare skapar ändå egna informella checklistor och kontaktnät som stöd för sitt beslut, men sällan nya standardiserade bedömningar. Det framstår som att stor erfarenhet och kollegialt stöd är viktigt vid beslutsfattande. Det finns likväl en rädsla för felbeslut och sanktioner är vanligt hos beslutsfattare. Denna rädsla påverkar besluten i vissa fall. (Claes Holm och Elma Jukic)

*Mamma eller pappa i fängelse 2015–2016 (C Groschinskys Minnesfond)*. Man har använt databasen RESUME, med data från 2500 unga vuxna och författat två artiklar som jämför de som haft en förälder i fängelse med de som inte haft det. De som haft en förälder i fängelse, har sämre relationer och stöd från sina föräldrar. De har större svårigheter i skolan, och har en sämre situation när det gäller psykisk ohälsa av olika slag, m.m. (Åsa Källström, Per Åke Nylander, Karin Hellfeldt). Mera stöd till t.ex. BUFF vore en bra insats här.

**Studentuppsatser.** Ett stort antal uppsatser i socialt arbete har skrivits om kriminalvård inom anstalter och frivård, de senaste 10–15 åren. Bland annat har de berört könstänkande i personutredningar, förhållningssätt hos kriminalvårdare med olika roller, barnombudens uppfattning om barns rätt, och att genomföra program inom frivård. Förra terminen initierades ett tema av Kamratföreningen som innebar att två uppsatser om Gruvberget skrevs av studenter. Per-Åke anmärkte att det är förenat med vissa svårigheter att göra uppsatser om/vid anstalter, p.g.a. långa tider för lokala beslut om t.ex. intervjuer av intagna. Rådet från åhörare var här att vända sig direkt till kriminalvårdens huvudkontor.

**PåG?** En idé är att upprepa enkäten från studien Kriminalvårdare i anstalt 2007–2010 bland kriminalvårdare 10 år senare, under 2018. Vidare att fördjupa studien av barn/unga vuxnas hantering av att ha en förälder i fängelse, samt en internationell jämförande studie av kriminalvårdares arbete i fyra europeiska länder.

Avslutningsvis hade Per-Åke några frågor till åhörarna. Vad är viktigt idag och i framtiden? Vilka frågor är viktiga idag inom kriminalvårdens olika delar? Vad är möjligt att forska om inom Kriminalvården? Vad bör prioriteras, och av vilka skäl? Vad kan vara viktigt att belysa genom kommande uppsatserna?

### Några åhörarförslag till ämnen:

**Thomas Ekbohm:**

Viktigt se på 1/ varför avskiljning av klienter ökar och 2/ omfattningen av den psykiska ohälsan hos klienter.

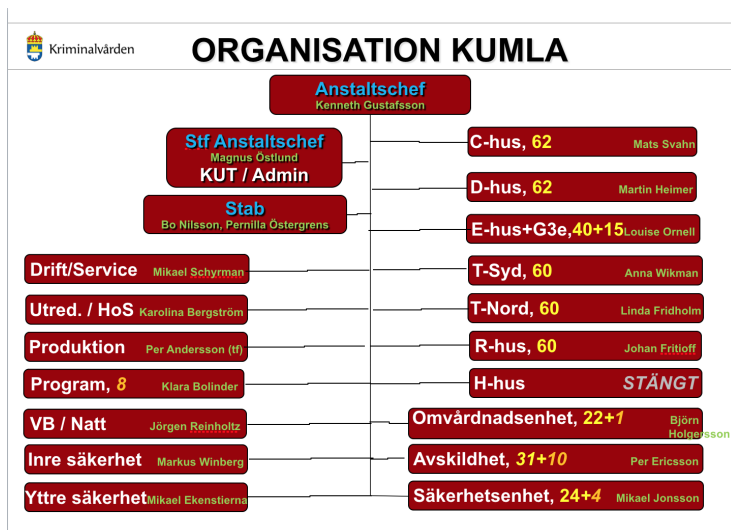
**Gunilla Ternert:** Hur den centraliserade kriminalvårdsorganisationen har påverkat verksamheten

**Lars Nylén:** 1/ Psykisk störning. Vad beror denna på? 2/ Riksmottagningens utredningar. Vilken nytta ger dessa vad gäller att besluta om åtgärder i fråga om ”straff” och ”behandling”? Risk fastna i tidigare bedömningar?

Efter god lunch besöktes den nyare delen av anstalten med R- och T-husen, samt anstaltens bevakningscentral.

**Anstaltschefen Kenneth Gustafsson** in-formerade sedan om anstaltens nuläge. Den togs i bruk 1965 och är idag kommunens näst största arbetsplats med 465 anställda (411 befattningar). Anstalten har varit och är delvis fortfarande föremål för en omfattande om- och tillbyggnad sedan 2003. Verksamheten omsätter 290 miljoner, varav 13 miljoner är intäkter från arbetsdriften. Just nu är 405 platser öppna plus 46 avskildhetsplatser och 9 retreatplatser.

Verksamheten är organiserad på följande sätt.



Arbetsdrift	ASV	Program	Utbildning
• Träindustri (2)	• Sporthallen; t.ex <i>Idrott, Hälsa, Yoga</i>	• Våga Välja 26	• Grundskola
• Mekanisk industri (2)	• Biblioteket	• Våga Välja 89	• Gymnasium
• Pulverlackering	• Studiecirklar; t.ex <i>Godnattsagor inifrån, Föräldracirklar,</i>	• VPP 37	• SFI
• Plastindustri	• Skapande verkstad; <i>Handarbete, Modellbygge, Målning, Teckning</i>	• VPP 87	• Universitet / Högskola
• Mont/Förpackning (3)	• Musik; <i>Instrumentintro, Skapande av musik</i>	• ETS	• AF; <i>Svets, CNC, "Min väg till arbete"</i>
• Teko		• OTO	
• Tvätteri		• Prism	
• Arbetsterapin		• MIK / AP	

Intagna har sysselsättning måndag-fredag 6,5 timmar per dag i vidstående verksamheter.

Utöver dessa verksamheter tar anstalten emot intagna även från andra anstalter för retreatverksamhet ("Kloster")

Intagnas (N= 410 juli 2017) medelålder är 36,5 år, 48% är födda i Sverige, 22% i Övriga Europa, samt 30% i världen i övrigt. De representerar 62 länder (24 Europa, 17 Afrika, 15 Asien, 6 Amerika). 71% är svenska medborgare och 23 % ska utvisas. Av huvudbrotten har intagna vars huvudbrott är våld ökat till 27%, medan narkotika (28%) och mord (24%) är på samma nivå, samt har rån (8%) och övriga huvudbrott (11%) minskat något. Vad gäller rån tros kriminella ha övergått till annan typ av brottslighet för att ex. vis skaffa pengar. Medelstrafftiden är 6 år och 10 månader. Beläggningsen på Fenixenheten är f.n. 11/24. Även om merparten är långtidsdömda, förekommer även att intagna med korta strafftider men med uppvisat besvärligt beteende placeras på Kumla. Kenneth berättade vidare något mer fördjupat om de intagna.

Några personalfakta. När det gäller personalen är medelåldern 42 år, hälften bor i Örebro och övriga i Kumla, antalet kvinnor uppgår till 42%, personalomsättningen är 8%, sjukskade 5,5% och medellönen för kriminalvårdare är 24 500 kr, och ca 200 arbetar närmast de intagna.

Kenneth berörde avslutningsvis vad GD Öberg informerade om vid ett nationellt chefsmöte. Öberg ville bl.a. att kriminalvårdare skulle vara mer aktiva i sociala medier. Det kommande valåret kommer präglas av politiska utspel som kan få bäring på kriminalvården, t.ex. nya straffsatser för grova vapenbrott, sexuellt våld m.m. Kriminalvården kommer få mer medel, i första hand till NTE för övertagande av uppgifter vad gäller personer som ska utvisas och avvisas. Ange lägna utmaningar är framåt att genomföra isoleringsbrytande åtgärder i häkte, att särskilt hantera unga från utsatta områden och att klara kriminalvårdens kompetensförsörjning. ■

# Är Kriminalvårdens detektionssystem för manipulation av samtal tillförlitligt och rättssäkert?

---

Tony Byström

Första gången jag hörde talas om Kriminalvårdens nya detektionssystem för vidarekoppling och manipulation av samtal var i samband med att det infördes på Skänningeanstalten 2015/2016. Flera intagna klagade över att de blivit av med sina telefontillstånd på felaktiga grunder. De hade inte manipulerat sina telefoner.

Min reaktion var att de förmodligen ändå på något vis försökt vidarekoppla samtalet eller manipulera Intiken. Jag utgick från att Kriminalvården inte köper och installerar ett otillförlitligt system och avfärdade alla intagna som kom med invändningar om att de var oskyldiga.

Senare när systemet infördes på Kumla sommaren 2017 upplevde jag samma sak. Intagna blev av med sina telefontillstånd till nära anhöriga på felaktiga grunder. En del kände jag väl efter många år tillsammans på Kumla men jag tvivlade ändå på deras berättelser.

Till dess jag själv fick en anmärkning om att jag försökt vidarekoppla ett samtal. Nu var det glasklart att något var fel med systemet. Min hustru och jag skulle aldrig riskera vår dagliga telefonkontakt genom att försöka manipulera systemet och hon har inte några plus tjänster kopplade till sitt abonnemang som kan störa samtalet. Min hustru har kvar detta abonnemang enbart för att kunna ha kontakten med mig.

Det är svårt att beskriva den känsla av oro och vanmakt som kom över oss båda. Den var Kafkaliknande. Att anklagas för något man inte gjort är naturligtvis kränkande och att samtidigt inte kunna bevisa sin oskuld är ren vanmakt. Dessutom kan man inte förebygga en ny anmärkning.

Den enda förklaring vi själva kommit fram till är att det måste vara höga ljud som registrerats. Ett barnskrik, en nysning, högt ljud på TV:n har tidigare avbrutit våra samtal. Det har då gått att ringa upp igen.

Sedan jag kom till Västerviksanstalten i september 2017 har jag fått en ny varning med hot om att mitt telefontillstånd blir återkallat nästa gång det händer. Jag har nu fått två varningar under de 5 år jag haft telefontillstånd. Medintagna på Västervik vittnar om att telefontillstånd återkallas ideligen. Nyfödda bebisar har skrikit, till och med samtal med en övervakare och pensionerad f.d. anstaltschef har resulterat i anmärkningar.

Mina samtal till min hustru blir nu ännu mer ångestfyllda och upptagna av oro för höga ljud eftersom vi har ett livligt och högröstat barn i småbarnsåldern. Jag känner en oerhörd vanmakt. Vart jag än vänder mig till ansvariga i Kriminalvården så svarar de med att det är ett helt tillförlitligt system.

Genom våra dagliga samtal kan jag dela vardagens bekymmer med min hustru och upprätthålla kontakten med vårt barn. Jag får kraft och livsmod och kan kämpa vidare för att klara av att avtjäna mitt straff.

Att vara inlåst, isolerad och utlämnad att under dygnets alla vakna timmar umgås med människor man inte valt och inte vill påverkas av, är destruktivt för den personliga utvecklingen till ett socialt välfungerande liv. Om man som jag sedan många år tillbaka bestämt sig för att lämna den kriminella livsstilen är kontakten med socialt välfungerande anhöriga livsviktig.

Det är självklart inte humant och i strid med Kriminalvårdens uppdrag att inte främja kontakten mellan intagna och anhöriga.

Det är viktigt att Kriminalvården ser över detektionssystemet. ■

Redaktörens anmärkning:

Med INTIK-systemet avses Kriminalvårdens särskilda system för kontrollerat telefonerande för intagna.

# Reflektioner från en f d anställd numera förtroendemän som följt Tony Byström i 18 år

---

Birgitta Göransson

*”De som sitter på livstid är de som behöver mest hjälp med att hitta en ny plattform. En sådan kan vara en andlig gemenskap ”*

för att citera Kumlas f.d. säkerhetschef Leif Nilsbeth när han intervjuades om den nya retreaten på klosteravdelningen på Kumla 2002.

En annan sådan plattform är nära relationer till partner och barn och andra socialt välfungerande personer. En forskningsstudie genomförd i Kriminalvårdens regi, om vilka faktorer som har betydelse för om man avbryter en kriminell karriär visade att avgörande var om man hade utvecklat relationer till socialt välfungerande personer, som kunde ge ett socialt stöd i det vardagliga samhällslivet.

Jerzy Sarneckis stora studie om brottslighet och vändpunkter är en flergenerationsstudie som utgår från 1956 års klientundersökning av unga lagöverträdare och som har en population på 14 000 deltagare. I studien ingår föräldrar, syskon, syskonbarn, barn och barnbarn till de undersökta. De tre faktorer som haft störst betydelse för att

bryta ett kriminellt mönster var att få en partner, barn eller möta Gud. Behandlingsprogrammets inflytande över återfall i brott på lång sikt var små.

Kriminalvården har utvecklat en viktig programverksamhet för att motverka återfall i brott. Den stöds, skyddas av organisationen och värderas högt. Men kontakter med anhöriga, förtroendemän och socialt välfungerande nätverk försvåras snarare än underlättas trots kunskapen om att dessa relationer är synnerligen viktiga om man ska lyckas bryta en kriminell livsstil.

Det är svårt och krångligt att boka besök på klass 1 anstalter. Bokningen är omgärdad av många regler som försvårar eller hindrar besök med långa väntetider i telefonkö mitt under arbetstid för den som vill boka.

Besökslägenheterna är enormt viktiga för långtidsdömda. Under dessa besök med övernattnings finns tid att knyta an till sina barn, fördjupa relationen och utveckla föräldrarollen. En möjlighet att praktisera det man lärt sig i Kriminalvårdens föräldrautbildning. Relationer som sedan kan under-

hållas på telefon. Ändå värnar inte alla anstalter verksamheten utan begränsar den. Kumla anstalten kunde stå modell för dessa anstalter och fungera som mentor för dem. Kumla har en mycket välfungerande verksamhet med respektfullt bemötande där barnperspektivet värnas och där tiden för vistelsen är generös.

Möjlighet till telefonkontakt är den viktigaste kontaktvägen. För den långtidsdömde kan den beskrivas som en livlina. En livlina till det verkliga livet där man påminns om och får ta del av världen utanför anstalten, följa vardagslivets problem och glädjeämnen. Samtal som ger ny kraft att stå ut med trycket från andra intagna. De som arbetar i Kriminalvården (inklusive jag själv när jag arbetade) har svårt att förstå vilket tryck långtidsdömda utsätts för i den kriminella subkulturen som finns överallt där vi samlar grovt kriminella.

Där hånas den som vill sluta begå brott och visar medkänsla för sina brottsoffer, där hotas den som visar närmare kontakt med personal. Där tvingas den som förkastat sina kriminella värderingar att dagligen lyssna på värderingar från andra intagna som glamoriserar brott, våld, hämnd och bagatelliserar konsekvenser för brottsoffer. Attityder och värdering man avskyr men inte kan visa om man ska orka genom straffet.

Ju längre man suttit i fängelse desto viktigare är det att få stöd också genom att personalen tillämpar regler efter en helhetsbedömning och inte med automatik utdelar sanktioner. Kriminalvårdens personal har god kunskap om en intagen menar allvar eller inte efter många år i samma anstalt.

När det gäller telefonsystemet Intiken går en varning per automatik till anstalten efter reaktion i det tekniska systemet. Dessa varningar leder per automatik till en rapport och varning till den intagne. Sanktionerna efter dessa varningar varierar mellan anstalterna. Höga ljud tycks vara en hypotes som borde tas på allvar. Ett system som reagerar på falska stimuli är inte säkert. Alla har full förståelse för att Kriminalvården måste ha säkra system.

Det visar också Tony Byström i sin artikel. Många intagna manipulerar och planerar brott i anstalt. Men systemen ska inte överreagera. De som sköter sig ska inte straffas. Tony Byström beskriver den psykiska påfrestning och vanmakt orättvisa beskyllningar skapar. Orättvisa beskyllningar som riskerar en livsviktig överlevnadskontakt i ett straffsystem. Jag känner familjen väl. Varken de eller Tony skulle någonsin riskera sin kontakt med varandra. De är bara inställda på att straffet ska avtjänas med god skötsamhet. Kriminalvården borde granska Intiken och säkra att varningssystemen fungerar rättssäkert.

Birgitta Göransson är  
leg psykolog leg psykoterapeut  
fd kriminalvårdsdirektör och förtroendeman

# Handlingsutrymme och social logistik i transporttjänsten

---

Kerstin Svensson Professor i socialt arbete, Lund

**K**riminalvårdens transporter är en verksamhet som väckt ytterst få forskares intresse, i Sverige och i övriga länder. I Sverige sker upp emot 1 000 inrikestransporter varje vecka och cirka 400 är anställda vid transportenheterna. Många har relaterat fängelserna till en koncentrerad bild av samhället och transporterna är en koncentrerad bild av fängelsesystemet. Det är därför en mycket intressant verksamhet att studera. Under 2016-17 har jag tillsammans med Marcus Knutagård bedrivit ett forskningsprojekt om transporttjänstens arbete med titeln Handlingsutrymme och social logistik i transporttjänsten. En projektassistent, Otilia Markezic, har också medverkat och vi har alla vår bas på Socialhögskolan vid Lunds universitet. Här presenteras projektet och några glimtar av resultaten, en rapport från projektet kommer att publiceras under vintern 2017/18. Texten bygger på en muntlig presentation vid Kriminalvårdens FoU-dagar juni 2017.

## **Varför är kriminalvårdens transporter intressanta för forskare?**

Hela kriminalvården bygger på en idé om differentiering, olika klienter ska vara på olika ställe för att verksamheterna ska kunna fokuseras på olika frågor. För att differentieringen ska fungera behöver det göras bedömningar av vem som ska vara i de olika sammanhangen. De som gör dessa bedömningar, personalen, har en viss kunskap och kompetens och de har också ett visst handlingsutrymme. Säkerhetsfrågor ger alltid en ram för vad som kan göras i kriminalvården, men inom den ramen finns en flexibilitet. All kriminalvård bygger på människor som möter människor.

En del av människorna har rollen som personal och en del av människorna har rollen som klient. I detta projekt har vårt fokus varit på hur personalen hanterar sina roller och hur de använder sitt handlingsutrymme i sitt löpande arbete. Arbetet med transporter beskriver vi som en "social logistik" eftersom det är just människor som transporteras. Människor som inte har rätten att själva förflytta sig.

Transportörerna arbetar ensamma ute på vägarna. Inte helt ensamma, det är en liten grupp i varje transport, men de har inte direkt tillgång till andra kollegor på det sätt som man har på anstalter, häkten och i frivård. De andra kollegorna, cheferna och planerare finns ett telefonsamtal bort, men de är inte på plats. Ytligt sett är allt bestämt före en transport. Det finns en tydlig och strikt plan för vem som ska hämtas och lämnas var, vem som ska genomföra transporten m.m. I praktiken finns det ändå mängder av saker som behöver bedömas och beslutas längs vägen. Så ser det ut i allt arbete med människor, men oftast tänker vi inte på det. I transporter blir det tydligare eftersom det är en så fokuserad verksamhet och därför är det en utmärkt verksamhet att studera när man som jag är intresserad av professionellas handlingsutrymme, eller mer allmänt sagt: vad människor gör på jobbet.

Genom historien har transporter skett på olika sätt. På Sveriges Järnvägsmuseum finns en fångvagn från 1868 och man kan se hur denna vagn är konstruerad som ett litet fängelse från den tiden med separata celler och bänkar för personal utanför. Idag sker transporter i bil. Bilarna är specialutrustade, men ser ändå mer ut som just en stor bil, än som ett fängelse. I stället är det personalens sätt att agera som upprätthåller känslan av ett fängelse. Transportörerna är uniformerade och markerar på så sätt att de representerar Kriminalvården. Transportörernas förhållningssätt avspeglar också kriminalvården, dvs. deras sätt att samarbeta, deras sätt att bemöta de som transporteras och deras förmåga att löpande förena säkerhet och respekt för den enskilde.

I vårt projekt har vi varit på den nationella planeringsenheten i två dagar, följt med i transporter i totalt tio dagar och intervjuat

15 transportörer på olika enheter i landet. För att ge en inblick i transportörernas arbete och de löpande bedömningar och mikro-beslut de gör kan vi följa hur en transport planeras och genomförs.

## Planering

Den nationella planeringsenheten får in alla beställningar på transporter. Ett arbetslag arbetar med den omfattande logistik det innebär att på bästa sätt lägga ihop det stora pussel det innebär att dagligen ha över 100 enskilda transporter i landet. I den planeringen görs bedömningar av vart de olika personerna ska transporteras, vilka transportenheter som blir involverade, vilka klienter som kan samåka m.m. och en sammanhängande planering görs dag för dag. Utöver den information som finns i beställningen av transporten har de tillgång till register där information kan kontrolleras och vid behov får de också kontakta beställaren med kompletterande frågor. Inför varje dag skickas sedan ett schema till de olika enheterna. Där förfinas planeringen och de olika transportererna bemannas.

I varje transport har transportörerna roller som chaufför, transportledare och transportörer. Varje roll har sina uppgifter. Chauffören har t.ex. ansvar för bilen och transportledaren ansvarar för alla handlingar kring planering och klienter. De olika personerna som arbetar med transporter har olika roller olika arbetspass, men när man väl har en roll så finns det givna uppgifter som ska skötas på givna vis. I början av varje arbetspass, när arbetslaget för bilen är utsett, gör man en gemensam genomgång av upplägget av arbetsdagen och kollar upp att man har den information som behövs. Kanske finns det något man behöver särskilt uppmärksamma under dagen?

Planeringen är alltså å ena sidan mycket strikt, å andra sidan kan mycket förändras under dagen. Akuta och viktiga transporter kan dyka upp plötsligt och schemat kan behöva ändras. Väder och väglag kan innebära att nya planer för göras. Och under dagen kan många olika saker inträffa som kräver nya bedömningar och nya beslut. Ändå är allt detaljplanerat.

## Hämta

Hämtningen av den person som ska transporteras går fort. Det är ett kort möte, men det är mycket som händer under det mötet. Personalen i transporten och på häktet eller anstalten där hämtningen sker utbyter information, transportörerna hälsar på den som ska transporteras genom att ta i hand och presentera sig. Det som vid första anblicken är en vänlig mellanmänsklig handling bär också på en bedömning.

I detta första ögonblick när transportörerna möter den person som ska transporteras får de också en uppfattning av personens tillstånd. Det är möjligt att ställa förtydligande frågor och fördjupa förståelsen av situationen eller ytterst att göra bedömningen att de förutsättningar som givits för transporten inte stämmer. Det kan finnas anledning att tänka om.

Om det behövs kan transportörerna också kontakta planeringsenheten och en ny planering för göras. Om allt verkar kunna fungera enligt plan ger transportörerna en kort information inför resan, t.ex. att man inte kommer att stanna för toalettbesök och att sådant måste vara avklarat, och förberedelser för transporten hanteras, som t.ex. att handfängsel sätts på. Den snabba överlämningen som det innebär att hämta en person

för transport är alltså å ena sidan en enkel, formell sak, å andra sidan fylld av mikrobe-dömningar som avgör hur nästa steg tas. Under denna överlämning har all involverad personal sina givna roller, men det är också tydligt att personalen från transporten och personalen på häktet/anstalten går upp i en allians där de alla är "kriminalvårdare". De utför en gemensam "ritual" där de verkar tillsammans.

## Under resan

Färden från den ena enheten till den andra (kanske med stopp på annan enhet för någon annan i samma transport) är strikt reglerad och planerad. Inga stopp får göras längs vägen, rutten är angiven och tiden beräknad. Ofta är det tyst i bilen, korta samtal kan föras, t.ex. om saker man ser utanför bilen, men mesta tiden är det tyst. En transportör uttryckte det som "Vi är bra på att prata, men är oftast tysta". Även om transporten löper på som ett praktiskt genomförande av en uppgift har transportörerna hela tiden en vaksamhet för situationen i bilen och med de som transporteras.

De "läser av" situationen och kan reagera på små förändringar som sker, t.ex. när en transporterad person blir orolig. I de lägena kan den goda förmågan att prata få betydelse, transportörerna kan genom småprat bättre försöka förstå det som sker och agera utifrån det. Ändå är deras handlingsutrymme mycket begränsat under transporten.

## Lämna

Framkomna till målet sker en ny överlämning där transportörerna återgår i en allians med personalen på enheten man kommer till, information överlämnas och man säger adjö till klienten.

## Den tomma bilens betydelse

Ibland har inte planeringsenheten kunnat fylla transportörernas dag med personer att hämta och lämna kontinuerligt och bilen blir tom på klienter under en del av dagen. Om man tänker i förhållande till effektivt utnyttjande av personal och bil kan det ses som en bortslösad tid. Turerna med en bil utan klienter då och då fyller en viktig funktion. Även om den mesta tiden under den turen tillbringas i tystnad mellan personalen, eller i allmänt småprat, så ger den en mycket viktig tid för reflektion.

Under denna tid när transportörerna sitter tillsammans i bilen utan andra att interagera med, kan korta samtal föras kring hur överlämningar skett. På så sätt ger transportörernas vardag ett utrymme för kollektiv reflektion över arbetet, en ”tanke-tid” som inte givet ges i andra kriminalvårdsroller. Här ges ett utrymme för att bygga vidare på den erfarenhetsbaserade kunskapen och ventilera den med kollegor, utan formaliserade krav. Deras kunskap är inte tyst, den är erfarenhetsbaserad och den kan utbytas, bara det ges utrymme för det. I transportererna ges utrymmet dessutom utan formaliserade krav på att reflektion ska ske, den blir till för att man har tiden tillsammans och samtalet behöver inte pågå i en avsatt timme eller två, det kan ta fem minuter om det är det lämpliga.

## Vad lär vi oss av detta?

Det koncentrat av kriminalvårdsarbete som transportererna innebär har mycket att lära oss som kan föras över också till andra delar av kriminalvårdens arbete. Först av allt har de en mycket god medvetenhet om att det är viktigt att planera ordentligt, men också att man inte ska ta för givet att det blir som man planerat.

Sedan kan man notera att de tydliga roller var och en har under transporten har betydelse för att arbetet ska fungera, men också att de inte låter de rollerna skilja ut dem som helt olika. Man lägger stort värde vid det kollektiva, att man är en arbetsgrupp och att man är kriminalvårdare med gemensamt uppdrag. Det finns en lojalitet med kollegorna utåt, och eventuella meningsskiljaktigheter om hur något skulle bedömas eller hanteras tas vid sidan av, inte i situationen.

Det finns en beredskap att diskutera det man gör i arbetet och informella forum som möjliggör samtal på ett enkelt sätt. Det gör sammantaget att det finns goda förutsättningar i transportverksamheten att utveckla och vidareutveckla ett gemensamt professionellt förhållningssätt. Frågan är hur de möjligheterna ser ut i andra verksamheter?

## Det finns mycket mer att studera

Detta projekt har gett oss en mycket intressant inblick i transportarbetet och en förståelse för en ganska okänd verksamhet. Mycket återstår att studera. Hur ser t.ex. de som blivit transporterade på det de varit med om? Vi har fokuserat transporter mellan kriminalvårdens enheter, men de inrikes transportererna handlar också om andra kategorier, inte minst de som finns inom ramen för Statens Institutionsstyrelse och Migrationsverkets verksamheter. Och utrikestransportererna har helt andra förutsättningar. Vad är egentligen skillnaderna i det praktiska arbetet? Finns det skillnader i hur olika kategorier av klienter upplever transportererna? Frågorna är oändliga! Förhoppningsvis börjar ett intresse av transportverksamheten växa fram så sakteliga. Det finns en studie i Danmark, en pågående i Belgien och en uppsats har skrivits om den dagliga verksamheten på NTE, nationella transportenheten och personalens syn på de förändringar som skett under 2017. ■

## Lästips:

Kjær Minke, Linda och Gottrup, Rikke (2014) "Med et fingerknips" – overførsler af indsatte mellem danske fængsler. Nordisk Tidsskrift for Kriminalvidenskab. Vol 101, nr 3, s. 217-233

Tillgänglig: <https://tidsskrift.dk/NTfK/article/download/70173/102140>

Sundberg, Jacob (2017) Transporter av frihetsberövade. Om den dagliga verksamheten på Kriminalvårdens Nationella transportenhet. Uppsats. Högskolan i Gävle. Tillgänglig: <http://hig.diva-portal.org/smash/record.jsf?pid=diva2:1113476>

# Initiativ angående situationen för intagna i anstalt med medföljande barn samt för gravida intagna i anstalt

---

JO-beslut

**Beslutet i korthet:** I samband med en serie Opcat-inspektioner av de kriminalvårdsanstalter som tar emot kvinnor noterades att situationen för intagna kvinnor med medföljande barn samt för gravida intagna inte uppmärksammades på ett tydligt och enhetligt sätt av Kriminalvården när det gällde planering, placering och verkställighet av straff. Ett initiativärende inleddes för att ytterligare utreda situationen för dessa två kategorier av intagna.

I beslutet kritiserar JO Kriminalvården för att det förhållandet att en kvinna har ett spädbarn eller är gravid inte beaktas redan vid bedömningen av lämplig anstaltsplacering. JO uppmanar Kriminalvården att överväga att inrätta anpassade platser för intagna med medföljande barn på särskilda anstalter, där såväl de intagnas som de medföljande barnens behov kan tillgodoses bättre. Vidare anser JO att intagna kvinnor med medföljande barn inte kan vara hänvisade

till att bara vara föräldralediga under sin verkställighet. Kriminalvården måste därför se över sina arbetsformer och utveckla samarbetet med externa aktörer för att erbjuda även dessa intagna ett godtagbart verkställighetsinnehåll utöver föräldraledighet.

För gravida intagna framhåller JO vikten av att anstalterna i god tid före beräknad förlossning gör en intern planering i samråd med den aktuella förlossningskliniken och ger den gravida kvinnan så mycket information som möjligt om den planeringen.

JO konstaterar att Kriminalvården har inlett ett viktigt arbete för att komma till rätta med de brister som uppmärksammats när det gäller myndighetens arbete med intagna med medföljande barn samt gravida intagna i anstalt. JO har för avsikt att följa upp dessa frågor. ■

# MINNESORD

---

## Per Colliander

Förre byråchefen vid Kriminalvårdsstyrelsen Per Colliander har avlidit efter en tids sjukdom 82 år gammal. Han efterlämnar makan Gun och barnen Katarina, Maria, Lena, Björn och Kristina samt barn och barnbarnsbarn.

Per Colliander (PC) var under sin långa karriär en av Kriminalvårdens förgrundsgestalter. Genom sitt engagemang och sin oräddhet och beslutsamhet fick han tidigt ledande befattningar inom såväl frivård som fängelser. Han anförtröddes viktiga utredningar såsom t.ex. säkerhetsutredningen efter branden i Tidaholmfängelset 1994 som blev vägledande för det framtida säkerhetsarbetet.

Hans idériakedom, klokskap och goda omdöme gjorde honom till en ovärderlig rådgivare åt Generaldirektören – inte minst i komplicerade och känsliga situationer. Inte i det helt okomplicerade samarbetet med de fackliga organisationerna var PC en stor tillgång på grund av det stora förtroende han åtnjöt av dessa. Han hade en stor förmåga att hitta konstruktiva lösningar utan att tumma på myndighetens krav och effektivitet.

Under den senare delen av sin karriär var PC ansvarig för Kriminalvårdens internationella arbete i Europarådet och Osse anförtrödde honom en rad analyser och utredningar om Kriminalvårdens situation, framför allt i Östeuropa och han blev härvid en av de ledande gestalterna inom Europas kriminalvård. Hans goda språkkunskaper, pondus och sociala förmåga gjorde honom mycket uppskattad och respekterad. Han upptäckte och analyserade problem och svagheter såväl i organisationer som hos personer och tvekade aldrig att påtala dessa. Hans rapporter användes tom som exempel på hur rapporter skall utformas både vad gäller innehåll och språk.

Som kamrat och nära medarbetare var PC obrottsligt lojal samtidigt som han aldrig tvekade att ärligt framföra sin åsikt. Hans idéer och funderingar låg bakom många av de förändringar som skedde under 1990- och början av 2000-talet. Hans vårdideologiska kompassriktning var mycket tydlig redan från början av hans karriär. Han vägledades alltid av humanism, omtanke och förståelse för de intagnas situation.

Med 50 års erfarenhet i chefsbefattningar inom Försvarsmakten, Kriminalvården och Europarådet tvekar jag inte att utnämna honom till den främste medarbetare jag haft nöjet att samarbeta med.

Bertel Österdahl  
fd Generaldirektör

Vi behöver dig som betalande prenumerant!  
Gå till formuläret på hemsidan och anmäl dig!  
Medlemskap för privatpersoner i Svenska Fångvårdssällskapet  
inklusive tidskriften kostar endast 150 kronor.

**Plusgirokonto 29 80 60 - 5**

Fyll gärna i din e-postadress  
och anmäl adressändringar på hemsidan.

[www.tfkriminalvard.org/prenumeration/](http://www.tfkriminalvard.org/prenumeration/)

På hemsidan finns många årgångar av Tfk samlade.



[www.tfkriminalvard.org](http://www.tfkriminalvard.org)

